

2014년도 『글로벌 청년창업 활성화 사업』 외국인 기술창업 프로그램 (예비)창업자 모집 공고

유망한 아이템을 보유한 외국인 (예비)창업자를 발굴하여 성공적인 창업 활동을 지원하기 위한 '14년도 『글로벌 청년창업 활성화 사업』의 외국인 기술창업 프로그램 (예비)창업자를 다음과 같이 공고합니다.

2014년 5월 26일
중소기업청장

1. 모집개요

□ 사업목적

- 우수한 아이템을 보유한 외국인 (예비)창업자를 발굴하여 멘토링, 창업교육 등 다양한 프로그램 제공을 통한 창업활동 지원

□ 모집규모 : 20억원, 40팀 내외

지원 대상	지원규모	신청자격
재외동포* 외국인 귀환 유학생	40팀 내외	☞ 재외동포 또는 외국인 중 · 예비창업자(팀 신청 시 팀원도 예비창업자) · 1년 이내 창업기업 대표자 - '13.1.1 이후 창업기업

* 재외동포는 재외국민 또는 외국국적동포를 말함

- (재외국민) 대한민국의 국민으로서 외국의 영주권을 취득한 자 또는 영주할 목적으로 외국에 거주하고 있는 자
- (외국국적동포) 대한민국의 국적을 보유하고 있던 자 또는 그 직계비속으로서 외국국적을 취득한 자

☞ 외국인 신청자 숙지사항(의무)

- ① 한국어 또는 영어로 사업신청서(계획서) 작성
- ② 예비창업자 또는 개인사업자는 협약 종료 3개월 전 내국법인을 설립하여야 함
* 사업수행에 따르는 모든 책임은 법인 및 법인의 대표에 공동귀속
- ③ 협약종료일로부터 1년 이상 사업자(본인명의)를 유지하여야 함

□ 지원 금액 및 사업비 구성

○ 정부지원금 지원 : 최대 5천만원 한도(총 사업비의 70% 이내)

구분	지원한도	협약기간
제조 분야	5,000만원 이내	10개월 이내
지식서비스 분야*	3,500만원 이내	8~10개월 이내

* 지식서비스 분야 : App, S/W, 콘텐츠, Web 등

- 단, 시제품제작과 지식서비스를 융합하는 형태의 사업과제는 제조분야로 지원

○ 사업비 구성

총 사업비	정부지원금	창업자부담금	
		현금	현물*
100%	70% 이내	10% 이상	20% 이내

* 현물은 인건비(신청자 본인 및 기존 임직원), 보유 기자재, 사용 중인 사무실 임차비 등으로 부담

< (예비)창업자 사업비 구성 예시 >

구분	정부지원금 (A)	(예비)창업자 부담금(B)		총 사업비 (A+B)
		현금	현물	
제조 분야	4,900만원(70%)	700만원(10%)	1,400만원(20%)	7,000만원(100%)
지식서비스 분야	3,500만원(70%)	500만원(10%)	1,000만원(20%)	5,000만원(100%)

* 상기 표는 사업비 구성 예시로 정부지원금 신청은 최대 지원 금액까지 (제조 5천만원, 지식 3.5천만원) 가능

○ (예비)창업자의 사업비 지원 항목

창업자 지원금	시제품제작비	인건비, 외주용역비, 재료비, 기자재 구입비 등
	창업준비활동비	지재권 출원·등록비, 시험분석료, 사무용품비 등
	마케팅비	전시회 참가비, 홍보비, 홈페이지 제작비 등

* [붙임 1.] 외국인 기술창업 프로그램 비목별 계상기준

□ 외국인 창업지원 프로그램

- 외국인 (예비)창업자의 창업활동에 필요한 **창업교육**(창업기본 및 역량강화 교육) 및 **멘토링과 기술·경영, 마케팅 지원**

창업교육*	창업기본교육	출입국 관리 법령 및 규정 이해, 대한민국 사회 이해, 창업지원 관련 법률 등	20h 이상
	역량강화교육	지식재산권 제도 이해, 세무/회계, 사업 계획서 작성법, IR 교육, 마케팅 전략 등	30h 이상
멘토링		내·외부 멘토를 통한 기술·경영 멘토링	10h 이상
지원 프로그램*		소비자 반응조사, 투자유치, 제품인증 지원, 전시회 지원, 디자인 지원 등	

* 최종 선정자는 글로벌창업이민센터에서 실시하는 창업교육(창업기본 및 역량강화 교육(90%이상)) 및 멘토링(100%) 필수 이수

* 지원프로그램은 글로벌창업이민센터별 상이하므로 신청 시 [붙임 2.] 글로벌 창업이민센터 소개자료를 참조하여 사업 시청

2. 신청 및 선정

□ 신청기간 및 방법

- (신청기간) 2014년 5월 27일(화) ~ 6월 27일(금), 16:00 까지
- (신청방법) 이메일 접수 (dream2@kised.or.kr)

※ 이메일 발송 후 사업담당자에게 전화를 통해 신청접수 여부를 반드시 확인할 것

- 제출서류 : 외국인 기술창업프로그램 사업신청서, 사업계획서, 증빙자료(신분증 사본 등), 개인정보제공·활용동의서
- 사업 신청 시 2개의 글로벌창업이민센터의 지원 프로그램 등을 종합적으로 고려하여 1개 기관을 선택하여 사업 신청

□ (신청자격) 귀환 유학생, ①재외동포 또는 ②외국인 중 ③예비창업자 또는 ④1년 이내 창업기업 대표자

① (재외동포) 재외국민 또는 외국국적 동포인 자

- * (재외국민) 대한민국의 국민으로서 외국의 영주권을 취득한 자 또는 영주할 목적으로 외국에 거주하고 있는 자
- * (외국국적동포) 대한민국의 국적을 보유하고 있던 자 또는 그 직계비속으로서 외국국적을 취득한 자

② (외국인) 국내·외 학사 학위 이상 취득자

③ (예비창업자) 신청일 현재 사업자등록(개인, 법인)을 하지 않은 자로서 협약종료일로부터 3개월 이전에 창업이 가능한 자

- * 고등교육법 제14조에서 정한 교원은 선정공고 후 협약체결 전까지 소속 기관장 명의의 창업승낙서(검직허가서) 제출 필수

④ (창업기업 대표) '13년 1월 1일 이후 창업(개인, 법인)한 자

- * 개인사업자(법인전환 포함) : 사업자등록증명 상 '사업개시일(개업일)' 기준
- * 법인사업자 : 법인등기부등본 상 '법인설립등기일' 기준
- * 다수의 사업자(개인, 법인)를 보유한 경우, 최초 등록한 사업자의 사업개시일 기준

□ 지원제외 대상

○ 금융기관 등으로부터 채무불이행으로 규제중인 자(기업), 국세 또는 지방세 체납 중인 자(기업)

- * 단, 신용회복위원회의 사전채무조정(프리워크아웃), 개인워크아웃에서 채무조정합의서를 체결한 경우, 법원의 개인회생제도에서 변제계획인가를 받거나 파산면책 선고를 받은 경우, 중소기업진흥공단의 재창업자금을 지원받은 경우 등 정부·공공기관으로부터 재기지원 필요성을 인정받은 자(기업)은 신청 가능

○ 중소기업청의 창업사업화 지원사업을 통해 지원받은 자(기업), 선정되어 사업을 수행 중인 자(기업)

- * [붙임 3.] 중소기업청 창업사업화 지원사업 현황

- 타 중앙정부, 지자체, 공공기관의 '13년 창업사업화 지원사업에 선정되어 사업을 수행 중인 자(기업)
- 기타 중소기업청장이 참여제한의 사유가 있다고 인정하는 자(기업)
- 중소기업창업지원법 시행령 제4조의 업종을 영위하고 있거나 또는 영위하고자 하는 자(기업)

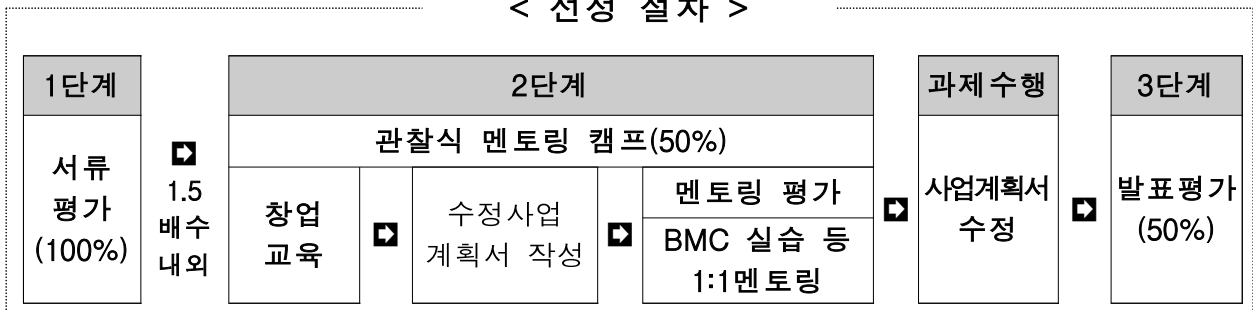
* [붙임 4.] 외국인 기술창업 프로그램 지원제외 대상 업종

☞ 본 사업에 선정된 (예비)창업자가 상기 사항을 위배하고 허위 신청한 사실이 발견될 경우, 그 즉시 선정취소 및 정부지원금 환수 등의 조치를 취할 수 있음

□ (예비)창업자 평가 및 선정 절차

- 선정절차

< 선정 절차 >



* 선정 절차(서류평가 제외)에서 운영되는 교육, 평가 등은 신청자(대표자) 및 팀원이 반드시 참석, 이수, 발표 등을 하여야 함

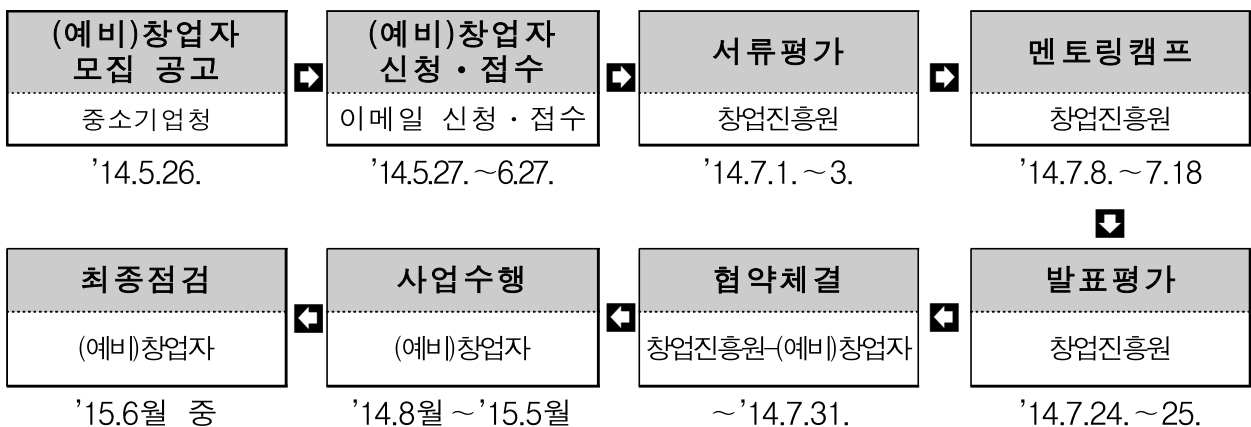
- (1단계 서류평가) 창업을 위한 준비성, 창업아이템의 우수성, 사업화 계획의 적정성, 가점 등을 서류평가

☞ 신청과제와 관련된 특허권 또는 실용신안권을 보유중인 자
 * 단, 권리권자에 한하며(전용실시권 포함), 출원은 제외
 ☞ 여성
 ☞ 장애인
 ☞ 내국인과 팀으로 신청한 예비창업자(내국인도 예비창업자이어야 함)

※ 각 항목별 1점을 부여(최대 4점)하여 서류평가 시 반영
 증빙서류 누락 시 가점 취득 불가(신청서 제출 시 첨부, 추후 제출 불가)

- (2단계 관찰식 멘토링 평가) 서류평가 통과자를 대상으로 창업 교육 및 멘토링 평가 실시
 - (창업교육) 기업가 정신, 창업아이템 비즈니스모델 수립, 사업 계획서 작성법, 고객 분석법 등 교육
 - * 반드시 교육을 이수하여야 하며, 이수자에 한해 다음 단계에 참여할 수 있는 기회 부여
 - (멘토링평가) 창업자의 인성·의지·역량 및 수정 사업계획서 등에 대한 1:1멘토링 및 평가 실시
 - * 멘토링 평가 점수가 50% 반영되므로 불참 시 발표평가 제외(신청자(대표자) 필수 참석)
- (3단계 발표평가) 멘토링캠프를 통하여 수정된 사업계획을 바탕으로 창업아이템의 기술성 및 사업성 등에 대한 발표평가 실시
 - * 멘토링캠프 종료 후 5일간 발표평가자료 작성 및 제출
- (최종선정) 멘토링평가(50%)와 발표평가(50%) 합산 결과 종합평점 70점 이상인 자 중 예산 범위 내에서 상위 순으로 40팀 내외 선정
 - 선택한 글로벌창업이민센터와의 매칭은 종합평점 결과 상위 순으로 매칭 시행

3. 추진절차 및 일정



* 상기 일정은 예정사항이며, 추후 변경될 수 있음(창업넷 공지사항 게시)

4. 유의사항

- 사업 신청서를 허위 기재 또는 누락된 경우 선정 취소 및 정부 사업 참여제한 및 정부 지원금 환수 등의 조치를 취할 수 있음
- 사업 신청 전 또는 사업 수행 중 법무부의 신원조회 결과 범죄 경력 등의 사실 조회 시 참여제한 등 정부지원금 환수 등의 조치를 취할 수 있음
- '13년도 중소기업청 '창업사업화 지원사업'에 중복신청은 가능하나 최초 선정된 1개 사업만 지원받을 수 있으며, 타 사업에 선정되어 협약을 체결한 자(기업)는 본 사업의 선정 대상에서 제외
- '13~14년도 타기관의 창업지원사업(타 정부부처, 지자체, 공공기관 등)에 이미 선정된 자가 본 사업에 중복으로 선정되었을 경우,
 - 타 창업지원사업 선정을 포기하고 본 사업과 협약을 체결할 경우, 정부지원금 전액 지원
 - 타 창업지원사업과 본 사업을 동시에 수행할 경우, 타 창업지원사업 수혜금액을 제외하고 정부지원금 지원
- 본 공고문에 명시되지 않은 사항은 본 사업 운영지침에서 정하는 바에 따르며, 해당사항의 미숙지로 발생하는 불이익 및 그에 따른 책임은 본 사업에 신청한 (예비)창업자에게 귀속됨

5. 문의처

- 사업관련 문의
 - (창업진흥원) 글로벌창업팀, (042)480-4331~2, 4
 - 글로벌창업이민센터
(한국기술벤처재단) (02)958-6695, (광주과학기술원) (062)715-2593

【붙임 1.】

외국인기술창업프로그램 비목별 계상 기준

비 목	계 상 기 준
창업자 지원금	<ul style="list-style-type: none"> ○ 시제품제작비(총 사업비의 50% 이상) <ul style="list-style-type: none"> - 인건비 <ul style="list-style-type: none"> · 창업자 및 창업기업에 소속된 기존 직원이 당해과제 수행에 직접 참여하는 경우 과제 참여율에 따라 현물로만 계상 가능. 본 사업을 위하여 협약만료일 3개월 이전까지 신규 채용하는 인력(4대보험 가입)에 한하여 인건비 적용범위 내에서 현금으로 계상 가능 * 중소기업청 또는 타 기관 과제의 참여율의 합이 100%를 초과할 수 없음 * 인건비는 전년도 근로소득에 준하여 지급하며(근로소득원천징수확인서), 근로소득이 없을 경우 아래의 기준을 적용(100% 참여 시) <ul style="list-style-type: none"> - 학사과정(학사 미만 포함) : 월120만원, - 학사(석사과정 포함) : 월170만원 - 석사(박사과정 포함) : 월220만원, - 박사 : 월270만원 ※ 지식서비스분야 업종의 경우 시제품제작비의 80%까지 인건비 계상 가능, 이외 업종은 시제품제작비의 50%까지 인건비 계상 가능 - (외주용역비) 창업자 본인이 시제품제작이 불가능할 경우에 한하여 지급할 수 있으며, 외주용역계약은 (세금)계산서 발행이 가능한 회사에 한함. 개인과의 외주용역계약 불가 - (재료비) 시제품제작에 투입되는 물품으로서, 부품 또는 가공품 등의 물품 구입에 소요되는 경비(견품, 시약, 재료 구입비 등) - (기자재 구입비) 시제품제작을 위해 활용되는 자산성 물품 구입 등 (총 사업비의 10% 이내 계상) - (기자재 임차료) 시제품제작을 위해 활용되는 자산성 물품 임차에 소요되는 경비(실험장비의 임차비와 관련 부대비용)
	<ul style="list-style-type: none"> ○ 창업준비활동비(총 사업비의 20% 이내) <ul style="list-style-type: none"> - 시장정보 획득, 보완기술 교육, 도서 등 문헌 구입비 등(회의 관련 식대비 불인정) - 창업과제의 사업화를 위한 지식재산권 출원·등록비, 시험분석료, 제품인증비 등의 소요비용 ○ 마케팅비 <ul style="list-style-type: none"> - 창업과제의 마케팅활동을 위한 국내외 전시회 참가비, 제품홍보물 제작 및 홍보비, 카탈로그 제작비, 영상 제작비, 온라인 쇼핑몰 입점비, 홈페이지 또는 쇼핑몰 제작비

【붙임 2.】

글로벌창업이민센터 소개자료

한국기술벤처재단

기관 주소		서울특별시 성북구 화랑로 14길 5 KIST H-2동				
담당자 ①	소 속	한국기술벤처재단		담당자 ②	소 속	한국기술벤처재단
	성 명	김지완			성 명	김민지
	연락처	02-958-6695			연락처	02-958-6682

1. 기관 소개

① 기관 소개

연혁

연도	주요내용
2001	한국기술벤처재단 설립/홍릉벤처밸리 창업보육센터 지정(중소기업청)
2003	동경사무소 개소/우수창업보육센터 선정(중소기업청)
2007	창업대전 우수창업지원기관 선정(중소기업특별위원회위원장상 수상)
2010	KIST 마이크로나노 팹센터 운영/인력파견사업 노동부 허가
2011	기술거래기관 선정(지식경제부 지정)
2013	서울시 생산형창업보육센터(Post-BI) 설치 및 운영

보유 인프라

구분	주요내용
KIST	각 분야 연구인력(1,983명) 및 각종 장비 보유
홍릉벤처밸리 BI	65개실/회의실, 전시공간, 인터넷 전용선, 전용주차장 등
마이크로나노팹센터	Micro/Nano 연구개발용 크린룸 및 핵심장비 42종 보유

2. 지원 인프라

1 공간 지원

실 지원면적(m ²)	263.934m ²	지원 보육실 수	5개
배정계획	선정자 중 입주희망자 배정		
기타 지원시설	회의실	수용인원	20명
독립공간 제공 여부	창업자 별 독립 공간 미 제공		



< 창업자 공간 1 (53.856m²) >



< 창업자 공간 2 (52.074m²) >



< 창업자 공간 3 (면적 53.856m²) >



< 창업자 공간 4 (면적 52.074m²) >



< 회의실 (면적 42.57m²) >



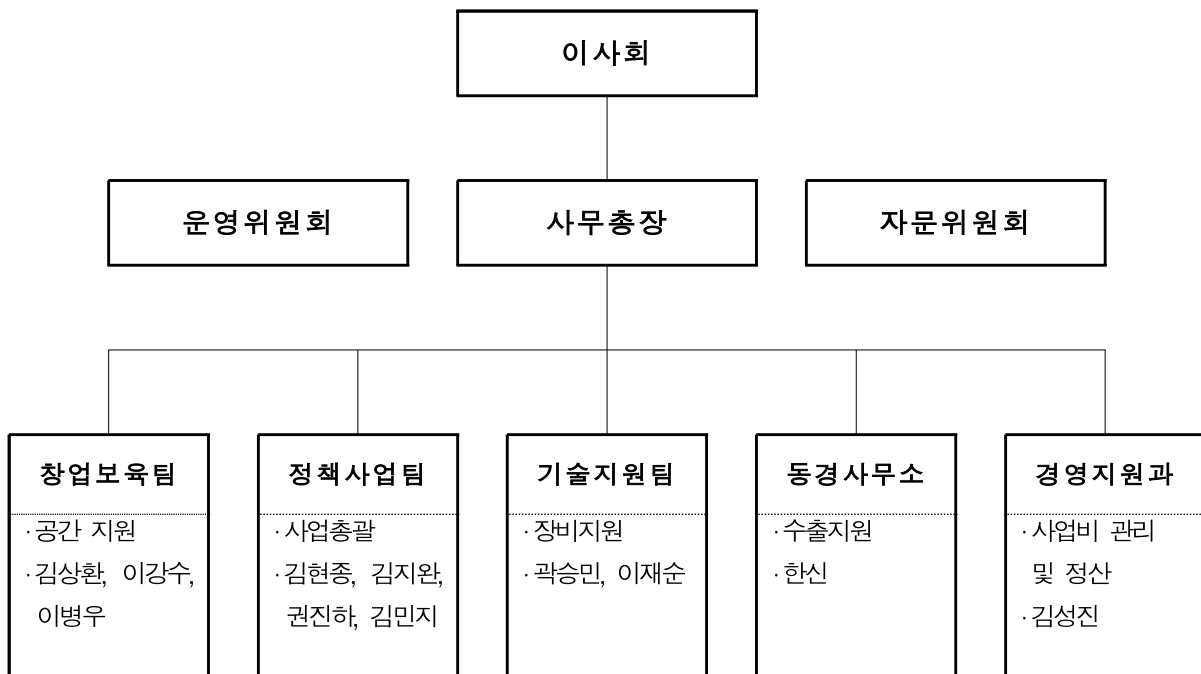
< 전시부스 (면적 56.76m²) >

2 지원 인력 및 조직도

□ 창업자 지원인력

순번	전담/겸직	성명	지원 인력의 주요 경력 및 업무	경력기간
1	전담	김현중	- 한국기술벤처재단 정책사업팀장	12년 2개월
			- 창업보육 및 해외(일본)수출 지원 업무 총괄 - 한국과학기술연구원 근무	5년 11개월
2	전담	김지완	- 한국기술벤처재단 정책사업팀	10년 2개월
			- 창업보육 및 해외(일본)수출 지원 업무 담당 - Altavista Korea 근무	
3	겸직	김민지	- 한국기술벤처재단 정책사업팀	1년
			- 한국과학기술연구원 연구개발실(연구계약 및 관리 등)	
4	겸직	곽승민	- 한국기술벤처재단 기술지원팀 과장	3년 1개월
			- 마이크로나노랩 센터 운영 등 기술지원 업무 담당 - KIST 프론티어사업단 근무	
5	겸직	김상환	- 한국기술벤처재단 창업보육팀장	10년 7개월
			- 창업보육 업무 및 BI 운영 총괄 담당 - 한국과학기술연구원 근무	
6	겸직	김성진	- 한국기술벤처재단 경영지원과	7년
			- 한국과학기술연구원 근무	

□ 조직도



3. 창업 교육 프로그램

1 프로그램 구성 근거

- 외국인 기술창업자가 국내에 안정적으로 정착할 수 있도록 창업 기본교육 실시
 - 창업기본교육을 통한 외국인 기술창업자의 경험부족, 국내 비즈니스 문화 및 창업 마인드 부족 해소
- 외국인 기술창업자의 기술사업화 성공률 제고를 위한 창업역량 강화 교육 실시
 - 실무 위주의 창업교육 프로그램을 통한 효율적인 기업 경영활동 지원

2 기본교육 프로그램

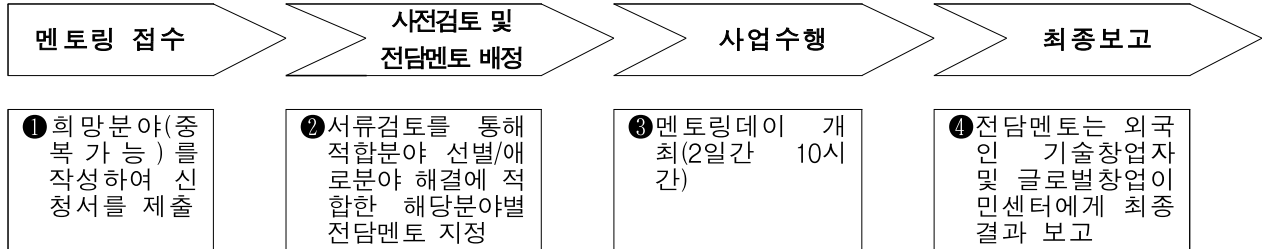
예정 일시	교육 시간	교육 과정	세부 내용
10. 13. 13:00	2H	출입국관리 법령 및 규정이해	- 출입국관리 법령 및 규정에 관한 설명
10. 13. 15:00	4H	대한민국 사회 이해	- 국내 비즈니스 문화(상관습, 국내 창업환경)
10. 14. 09:00	3H	기업가 정신 특강	- 창업선배(외국인 창업자) 경험담, 현장실습
10. 14. 13:00	2H	창업 및 기업경영 관계법령	- 창업 및 기업경영에 관련된 법령 설명
10. 14. 15:00	3H	창업의 절차 및 정책, 법률 등	- 창업 절차, 정책 및 법률에 관한 설명
10. 15. 09:00	2H	부동산 실무	- 임대차 계약체결, 임대차보호법 등
10. 15. 11:00	2H	정부지원금 사용안내	- 집행절차, 집행증빙, 시스템 사용법 등
10. 15. 14:00	2H	금융지원제도의 이해	- 금융지원제도에 대한 설명
교육시간 합계	20H		

3 역량강화 프로그램

예정 일시	교육 시간	교육 과정	세부 내용
10. 15. 16:00	4H	세무/회계 교육	- 조세제도 이해, 기초회계지식, 재무관리, 자금조달 등
10. 16. 09:00	2H	인사노무 관리교육	- 국내 인사노무에 관한 기본적인 설명
10. 16. 11:00	10H	지식재산권의 이해와 활용	- 특허제도의 이해(등록요건 및 출원절차 등) - 특허명세서 작성의 이해 - 실용신안, 상표, 디자인 기초
10. 17. 14:00	3H	사업계획서 작성법 이론 및 실무	- 사업계획서 작성법에 관한 설명
10. 20. 09:00	3H	마케팅, 기술경영전략, 사례연구 등	- 마케팅, 기술경영전략에 관한 이론 및 사례연구
10. 20. 13:00	2H	투자유치 IR 교육	- 투자유치 IR에 관한 교육 및 설명
10. 20. 15:00	2H	비즈니스 협상 전략	- 협상의 원칙 및 유형 분석
10. 20. 17:00	2H	유통·무역 실무	- 국내 유통구조, 통관절차, 운송, 보험 등
10. 21. 09:00	2H	해외진출성공전략	- 성공적인 해외 진출 전략에 관한 설명
교육시간 합계	30H		

4. 멘토링 프로그램(전문가 멘토링)

1 멘토링 운영 체계



□ 추진목적

- 외국인 기술창업자에게 필요한 최적의 인적 자원 지원

□ 추진방법

- 외국인 기술창업자에게 멘토링 요청 분야를 조사하여 멘토와 멘토링 내용 선정
- 기술창업자 1인에 2명 이상의 내부 전문가 및 외부 전문가 매칭

□ 지원분야

- 기술, 경영, 마케팅, 자금, 특허, 회계, 법률, 해외진출 등 분야

2 전문가 구성 현황

구분	분야	관련분야 전문가		비고
		기관 내	기관 외	
1	경영		25	추가 확보 예정
2	기계재료	10		
3	정보통신	4		
4	전기전자	9		
5	화공섬유	8		
6	생명식품	8		
7	환경에너지	1		추가 확보 예정
8	엔젤/벤처캐피탈		6	
9	변리사		4	
10	회계사		4	
11	경영지도사		3	추가 확보 예정
12	변호사		1	추가 확보 예정
멘토(전문가) 합계		40	42	

5. 지원 프로그램

① 지원 프로그램 추진을 위한 기관의 강점 및 추진 배경

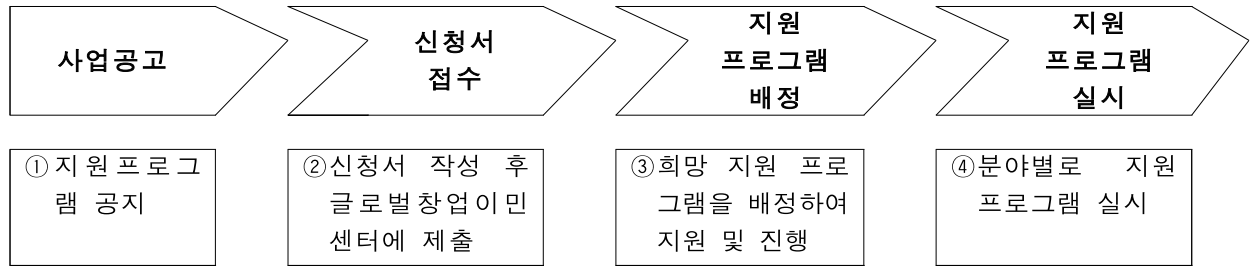
□ 기관의 강점

- 차별화된 중소·벤처기업 성장지원 역량 보유
 - 창업과 기술개발에서 사업화 단계까지 필요한 지원이 가능한 종합지원 인프라 구축
 - * 최첨단 장비와 우수한 전문인력을 갖춘 KIST의 인프라 활용 가능
 - * 투자, 회계, 특허, 경영컨설팅 등 재단의 지원 네트워크 활용 가능
 - * 한국기술벤처재단의 해외네트워크를 활용한 해외시장(일본, 러시아, 유럽, 중국 등) 진출지원
- 맞춤형 창업보육 지원시스템 구축
 - 예비창업자, BI, POST-BI 등의 단계별 지원시스템을 구축하고 있어 성장 단계에 따른 맞춤형 보육 가능

□ 추진 배경

- 외국인 기술창업자의 국내에서의 성공적인 창업을 위해 쏠 주기적 지원 프로그램 운영
 - 시장조사 및 소비자 반응조사를 통해 시제품 보완 방향 및 마케팅 자료로 활용 기회 제공
 - 투자유치를 통해 기술사업화 성공가능성 제고
 - 제품인증지원을 통해 외국인 기술창업자가 개발한 시제품의 경쟁력 강화 및 신뢰도 향상 도모
 - 외국인 기술창업자 간 교류 확대, 해당국에 대한 이해 증진, 국내 대학생들의 글로벌 인재 역량 강화 기회 제공

② 지원 프로그램 운영 체계 및 세부 계획



① 국내 시장 및 소비자 반응조사 지원

- (지원목적) 선정된 창업아이템의 목표시장, 시장점유율, 소비자 반응 등을 조사하고 이를 바탕으로 목표시장에서의 성공여부에 대한 근거 자료로 활용
- (지원내용) 선정된 분야별 국내 시장 및 소비자 반응 조사 보고서 제공

② 투자유치 로드쇼 및 상담회 개최

- (지원목적) 투자유치를 통해 창업아이템 제작 활성화 및 외국인 기술창업자의 역량 강화
- (지원내용) 외국인 기술창업자별 투자유치 제안서 발표 및 투자 검토
- (지원규모) 1회

③ 제품인증지원

- (지원목적) 외국인 기술창업자가 개발한 시제품의 경쟁력 강화 및 신뢰도 향상 도모
- (지원내용) 국내 제품인증 획득 비용 지원
- (지원규모) 10명

④ 외국인 기술창업자의 날

- (행사목적) 외국인 기술창업자 간 교류 확대, 해당국에 대한 이해 증진, 국내 대학생들의 글로벌 인재 역량 강화 기회 제공
- 행사내용
 - 기창업 외국기업인 초청 강연
 - 외국인 기술창업자 및 창업아이템 소개
 - 참가 대학생들의 자기소개
 - 외국인 기술창업자 · 국내 대학생 · 기창업 외국기업인 간 교류
- (개최횟수) 2회

6. 후속 지원 및 자체 지원 계획

① 후속 연계 지원

□ 해외시장 진출지원

- 수출컨설팅 지원
 - 지원내용
 - * 해외시장 조사 · 분석 정보 제공(한국산업기술진흥원 글로벌사업화협력센터사업 등 활용)
 - * 새로운 시장개척을 통한 수요창출 : 한국기술벤처재단의 해외네트워크를 활용한 일본, 러시아, 유럽 등 글로벌 마케팅 실시
 - (대상국가) 일본, 러시아, 중국, 미국, 동남아, 유럽(스페인, 독일 중심) 등
- 글로벌 현지화 역량 강화지원
 - 해외 현지 인증관련 비용 지원
 - 현지화 제품 개발 사업비 지원

□ 국내 마케팅 기회 강화

- (지원방법) 본 재단에 소속되어 있는 국내 코디네이터 대상으로 한 사업설명회 개최
- (지원내용) 본 재단 코디네이터가 사업설명회에 선정된 외국인 기술창업자의 제품을 담당하여 국내시장에 대한 판로 개척 지원

② 지자체 및 자체 사업과의 연계 지원

□ 동북권 소재 창업보육센터 우수기업 지원

- (지원내용) 동북권 소재 창업보육센터 입주기업 중 우수기업을 선정하여 기술사업화 자금 지원
- (지원대상) 20개 기업 총예산 5억원 규모

□ 생산형창업보육센터(Post-BI) 입주기업 지원

- (지원내용) 한국과학기술연구원(KIST) 산하 한국기술벤처재단이 운영하는 新산업창업보육센터 내에 설치·운영하여 선정된 입주 기업을 지원 및 육성
- 지원대상 : '15년 10개

□ KIST K-Club과의 연계 지원

- 지원내용
 - (기술사업화) 회원사 기보유 기술 상용화 지원, 지적재산권 지원 (특허청 중소 중견기업 지원 안내)
 - (마케팅 지원) 해외시장 개척 지원 및 국내외 전시회 참가 지원
 - (경영 및 자금 컨설팅) 외부 금융기관의 자금지원 연계
 - (연구인력 지원) 기업이 원하는 기술분야의 전문가 연결, KIST 내 관련 기술 전문가 연결 및 지속적 미팅 주선
 - (네트워킹) 타 업종과의 이종교류의 장 마련
 - (정보제공) 기업이 원하는 원내 및 원외의 기술 정보제공

광주과학기술원

기관 주소		광주광역시 북구 첨단과기로 123(오룡동)			
담당자 ①	소 속	창업진흥센터	담당자 ②	소 속	창업진흥센터
	성 명	김성호		성 명	방인숙
	연락처	062-715-2593		연락처	062-715-2594

1. 광주과학기술원 소개

① 기관 소개

개요

기관명	광주과학기술원
설립일	1993. 11. 17.
비전	미래를 향한 창의적 과학기술의 요람
보유부지	630,747m ²
재학생 총수	1,604명
설립근거	광주과학기술원법(법률 제4580호)
조직현황	대학(1학부, 4전공), 대학원(7학부, 4학과), 5처, 1관, 4연구소
주무기관	미래창조과학부

대표적 성과

- QS 세계대학평가 세계 6위, 6년 연속 아시아 1위
(2013년 교수 1인당 논문 피인용수 부문)
- 2013년 대학 지식재산 경쟁력평가 글로벌부문 국내 1위
(전자신문 2013. 9. 23.)

2. 지원 인프라

1 공간 지원

실 지원면적(m ²)	200m ²	지원 보육실 수	3개
배정계획	신청자 중 입주희망자 즉시 배정(보육실 배정)		
기타 지원시설	회의실	수용인원	30명
독립공간 제공 여부	독립공간 미제공 (창업팀별 파티션 설치를 통해 팀별 공간 분리)		



< 창업보육실 >



< 창업보육실 >



< 숙박시설 : 기숙사 >



< 숙박시설 : 기숙사 >



< 회의실 A동 72m² >



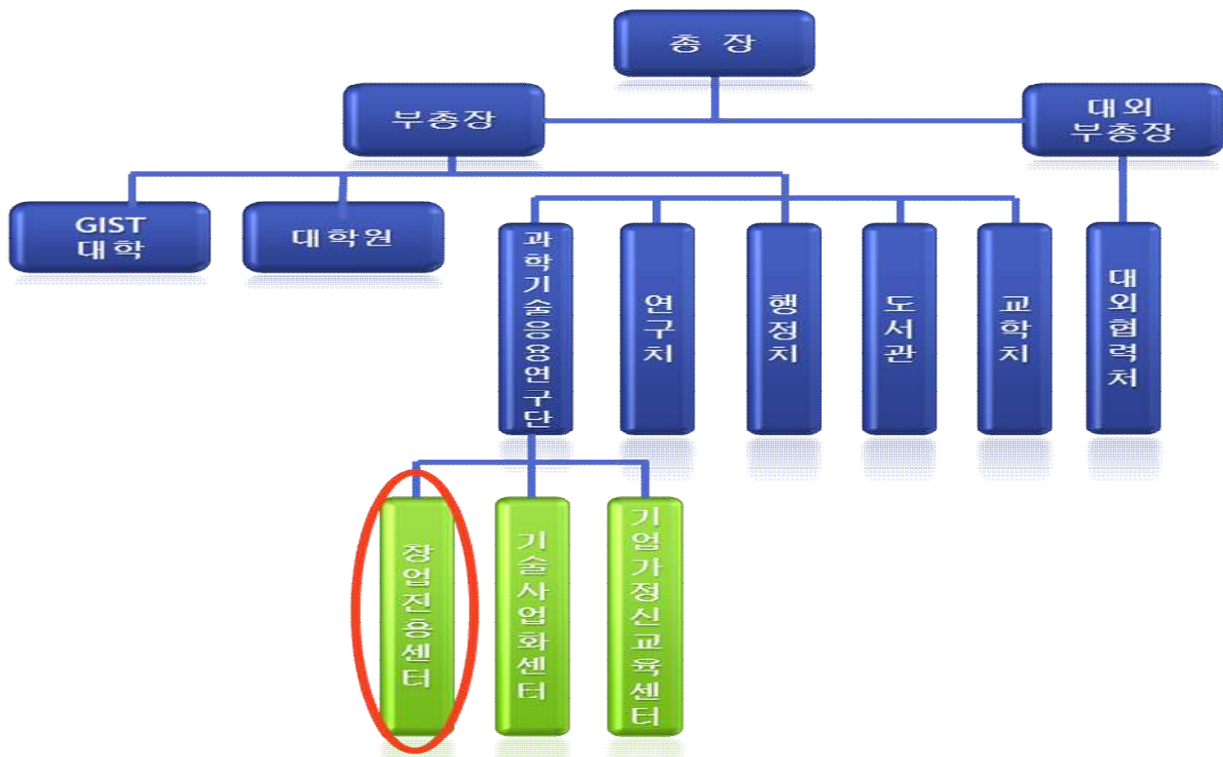
< 회의실 B동 92m² >

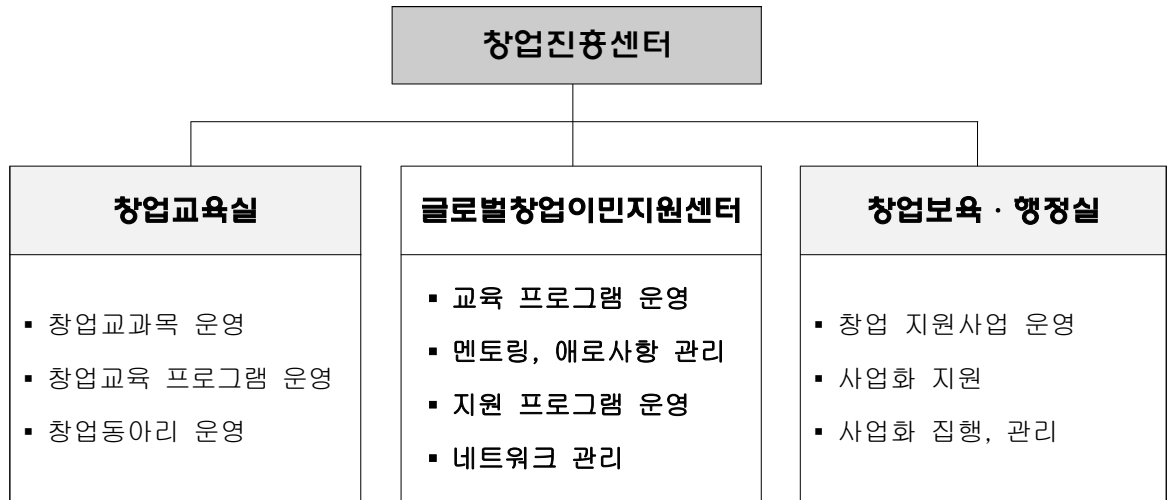
② 지원 인력 및 조직도

□ 창업자 지원인력

순번	전담/겸직	성명	지원 인력의 주요 경력 및 업무	비고
1	겸직	노해득	- 주요경력 광주과학기술원 창업진흥센터 센터장 광주과학기술원 행정처장 - 주요업무 : 업무 총괄	
2	겸직	김성호	- 주요경력 벤처회사, 투자회사 등 근무 법률사무소 근무 - 주요업무 : 프로그램 기획, 경영지원, 네트워크 관리	
3	겸직	방인숙	- 주요경력 한국보육진흥원 근무 - 주요업무 : 홍보, 교육 프로그램 지원	
4	전담	채용예정	- 주요경력 - 주요업무	

□ 조직도





3. 창업 교육 프로그램

1 기본교육 프로그램

예정 일시	교육 시간	강좌명	세부 내용
9. 22. 13:00~15:00	2H	커뮤니케이션 스킬	- Ice Breaking - 창업자간 네트워킹
9. 22. 15:00~17:00	2H	출입국관리 법령 및 규정 이해	- 출입국 관리법, 창업비자 제도 등
9. 23. 10:00~12:00	4H	대한민국 사회 이해	- 국내 비즈니스 문화 이해 (상관습, 국내 창업환경)
9. 23. 15:00~17:00	2H	창업 및 기업경영 관계법령	- 중소기업기본법 등
9. 24. 10:00~12:00	2H	부동산 실무	- 임대차 계약체결 실무 - 임대차보호법 등
9. 24. 13:00~16:00	3H	기업가 정신 특강	- 창업선배(외국인창업자)경험담 등
9. 25. 10:00~12:00	2H	창업지원 관련 법률, 정책 이해	- 중소기업진흥법 등 관련 법령 - 중소기업 정책 등
9. 25. 13:00~16:00	3H	정책자금, 정부지원금 사용 방법 안내	- 정책자금 소개 - 정부지원금 집행절차, 증명 등
교육시간 합계	20H		

2 역량강화 프로그램

예정 일시	교육 시간	교육 과정	세부 내용
11. 17. 10:00~17:00	6H	지식재산권제도이해	- 특허제도의 이해 - 특허명세서 작성의 이해
11. 18. 10:00~15:00	4H	지식재산권제도이해	- 실용신안, 상표, 디자인 기초
11. 18. 15:00~17:00 11. 19. 10:00~12:00	4H	세무/회계 교육(조세제도 이해)	- 사업자가 알아야 할 회계, 세무 (소득세, 법인세, 부가세 등)
11. 19. 13:00~15:00	2H	사업계획서 작성법(이론, 실무)	- 창업환경 분석, 사업전략 등
11. 19. 15:00~17:00	2H	비즈니스 협상 전략	- 커뮤니케이션 연구 - 협상 시나리오 작성 등
11. 20. 10:00~15:00	4H	마케팅 및 경영전략	- 시장세분화, 소비자 분석 - 광고, 브랜드 전략
11. 20. 15:00~17:00 11. 21. 10:00~12:00	4H	투자유치 IR 교육	- 자본시장의 이해, 투자유치 기법
11. 21. 13:00~17:00	4H	사업타당성 분석 및 사업전략 수립	- 시장 환경 분석, 의사결정 등
교육시간 합계	30H		

4. 멘토링 프로그램 (전문가 멘토링)

1 멘토링 운영 체계

□ 멘토단 구성

구분	내용
총괄 멘토	- 사업아이템에 대한 경영 전반에 대한 자문 - 멘토 구성, 멘토링 계획에 대한 의견 제시
기술 멘토	- 사업 아이템에 대한 기술 전반을 지도 - GIST 교수 등 기술 전문가로 구성
전문 멘토	- 법률, 회계, 자금, 마케팅 등 분야별 전문가로 구성

□ 멘토링 운영

① 외국인 창업팀 분석, 총괄멘토 연결

- 외국인 창업팀의 사업내용 파악, 멘토링에 대한 외국인 창업팀의 의견을 수렴
- 외국인 창업팀 사업에 적합한 총괄 멘토를 선정

② 총괄 멘토 멘토링 실시

- 경영 전반에 대한 멘토링이 이루어지도록 운영
- 총괄 멘토는 1회 멘토링 실시 후, 외국인 창업자의 멘토링 계획에 대한 의견 제시(기술 멘토, 전문 멘토와의 연결 계획)
- 멘토링 실시 후, 멘토와 창업팀은 멘토링에 대한 일지를 기록하여 글로벌창업이민센터에 송부

③ 기술멘토, 전문 멘토 멘토링 실시

구분	구 성		
A안 (총 10시간)	총괄 멘토(2~4시간)	기술 멘토(2~4시간)	전문 멘토(2~4시간)
B안 (총 10시간)	총괄 멘토(4~6시간)		기술멘토(4~6시간)

- 총괄멘토의 의견을 반영하여 외국인 창업자의 멘토링 프로그램을 A안과 B안 중에서 선택 적용
- 기술 멘토는 사업 아이템에 대한 기술 전반을 지도하며, GIST 교수 위주로 구성
- 전문 멘토는 법률, 자금, 시장, 마케팅 등 분야별로 실제적 경험과 지식을 갖춘 전문가로 구성
- 멘토링은 창업팀과 멘토가 시간과 장소를 정해 실시하며, 멘토링 실시 후에는 일지를 작성

2 전문가 구성 현황

구분	분 야	관련분야 전문가		비고
		기관 내	기관 외	
1	경 영	10	10	
2	기계/전자	14		
3	정보통신	17		
4	식품/생명	12		
5	소재	12		
6	환경/에너지	13		
7	엔젤/벤처캐피탈		3	
8	변리사, 법률		5	
9	회계사, 세무사		4	
10	경영지도사	1		
11	기타	2	25	
멘토(전문가) 합계		81	47	

5. 지원 프로그램 (창업자 맞춤형 지원 프로그램)

공동 프로그램	선택 프로그램
 <p>마케팅 지원 프로그램</p>	   
모든 창업팀에 대해 마케팅 프로그램 지원	창업팀이 프로그램 중 2개를 선택-지원

1 마케팅 지원 프로그램

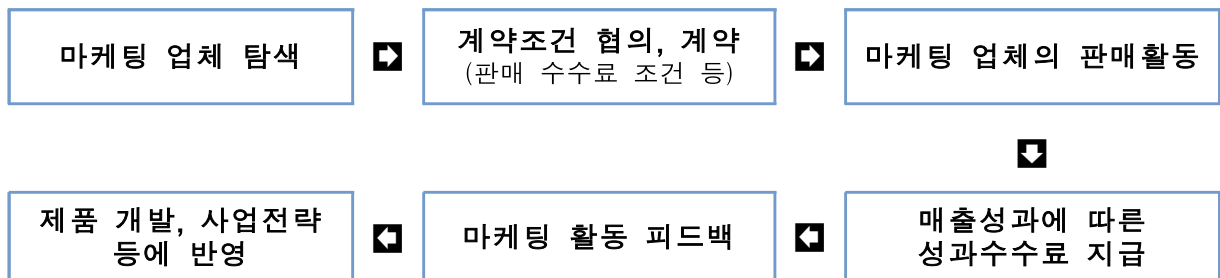
□ 배경

- 창업기업은 인건비에 대한 부담으로 단독으로 영업사원을 고용하는 것은 쉽지 않고, 영업사원이 없으면 영업활동이 위축되어 매출이 늘어나지 않는 악순환이 발생
- 일반적으로 마케팅에 대한 컨설팅, 멘토 연결 등은 전문가로부터 노하우를 전수받는 것이지만, 전문가가 직접 기업의 마케팅을 수행하는 것은 아니므로 매출 증대 효과에 한계가 있음

□ 목표

- 글로벌창업이민센터에서 창업기업들의 마케팅을 집중적으로 실행할 판매조직을 확보하여 외국인 창업기업들의 마케팅 활동에 실질적인 도움을 줌

□ 추진 방법 및 절차



- 글로벌창업이민센터에서 마케팅 관련 업체와 계약을 추진하여 외국인 창업기업들의 마케팅을 공동으로 담당하도록 함
- 마케팅 업체에 지급하는 비용은 성과에 따라 증가하도록 구성하되, 글로벌창업이민센터에서 일정부분을 부담하고 창업기업에서 매출에 따른 성과 수수료를 지급함(창업기업들과 사전 협의)
- 마케팅 업체는 여러 기업의 마케팅 활동을 선택적으로 할 수 있게 하여, 판매가 용이한 제품을 판매하도록 함

□ 기대효과

- 외국인 창업기업들의 매출 증대
- 마케팅 업체는 여러 창업기업의 제품을 취급하기 때문에 창업기업은 마케팅 업체의 판매가 용이하도록 제품을 개선하고자 하는 의지가 생김(선의의 경쟁 유발)
- 창업기업들은 마케팅 업체를 통해 제품에 대한 수요자들의 반응을 들을 수 있고, 제품이 잘 팔릴 수 있는 방안을 모색하게 됨

② 선택 프로그램

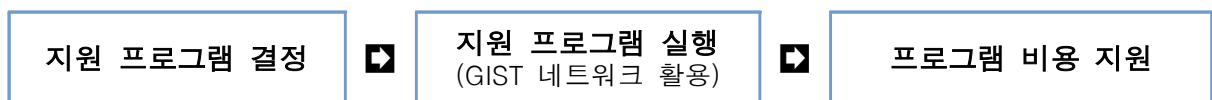
□ 배경

- 창업기업별이 성장 단계와 필요에 따라 지원을 받을 수 있도록 여러 프로그램 중에서 선택할 수 있도록 함

□ 목표

- (지식재산권) 배타적 권리확보 및 창업기업의 성장토대 마련
- (제품 인증) 제품 신뢰도 증진, 판매촉진을 통한 기업 성장 유도
- (전시회 참가) 창업기업의 판매촉진, 기업 홍보
- (디자인 지원) 우수한 디자인의 제품 출시

□ 추진 방법 및 절차



- 외국인 창업자가 지원 프로그램 선택(2개)
- 프로그램 실행 후 증빙자료 제출 후 비용 지원

6. 후속 지원 및 자체 지원 계획

1 후속 연계 지원

□ GIST 창업진흥센터 입주

- 사업기간이 종료하고, 최종 평가에서 우수기업으로 평가를 받은 외국인 기업에 대해서는 창업진흥센터 입주 시 우대

□ 창업 관련 정보 제공

- 외국인 창업자가 활용가능한 정보를 이메일 등을 통해 제공
- 창업진흥센터의 '네트워킹 런치'에 초대
 - * 창업진흥센터에서는 월 2회의 네트워킹 런치를 개최하여 입주기업들에게 다양한 중소기업 지원책을 설명하는 자리를 마련하고 있음

□ 창업 관련 강연회, 투자설명회 초청

- GIST에서 개최하는 각종 창업관련 강연회, 창업미니스쿨에 참여할 수 있도록 정보제공
- GIST에서 개최하는 투자설명회에 참여할 수 있도록 정보제공

□ 외국인 창업기업가 다양한 활동 지원

- 외국인 창업 기업가들이 모임을 결성하고 다양한 활동을 할 수 있도록 지원
- 창업에 성공한 외국인들과 한국 기업들이 협력하여 무역을 할 수 있도록 연계
- 창업한 외국인들이 한국기업들의 수출자문단 활동을 할 수 있도록 연계하고, 외국 시장개척활동을 함께 할 수 있도록 주선

【붙임 3.】

중소기업청 창업사업화 지원사업 현황

'09년 ~ '13년(지원 제외 대상사업)

실험실창업 지원사업, 예비기술창업자 육성사업, 창업맞춤형사업화 지원사업, 연구원특화 예비창업자 육성사업, (제조기반)창업아이템 상품화 지원사업, 아이디어상업화 지원사업(제조, 지식), 선도벤처연계 창업지원사업, 유망특허활용 기술창업지원사업, BI 입주기업 경쟁력 강화사업, 앱 창업 전문기관 운영사업(앱 개발자금, 앱 사업화자금), 청년창업사관학교

* 상기 사업에 선정되어 수행 중이거나 수행완료한 자는 본 사업에 참여불가

'14년(중복지원 제외 대상사업)

연구원특화 예비창업자 육성사업, 선도벤처연계 창업지원사업, 글로벌청년창업활성화 지원사업, 창업선도대학 창업사업화 지원사업, 스마트 앱 창작터(창업팀), 스마트 벤처창업학교(청년창업자), 청년창업사관학교, 창업기획사

* 중복신청은 가능하나, 최초 선정된 사업과 협약을 체결하고 사업 수행

【붙임 4.】

**「글로벌청년창업활성화사업」
지원 제외 대상업종**

* 중소기업기본법 제2조의 중소기업을 지원대상 업종으로 하되, 아래 업종은 지원대상 제외

업종	품목코드	해당업종
제조업	33402中	불건전 영상게임기 제조업
	33409中	도박게임장비 등 불건전 오락용품 제조업
건설업	41~42	건설업(산업플랜트 건설업(41225), 폐기물처리 및 오염방지시설 건설업(41224), 조경건설업(41226), 방음 및 내화 공사업(42203), 소방시설 공사업(42204) 제외)
도매 및 소매업	451	자동차 판매업
	452中	자동차부품 및 내장품판매업 중 소매업
	45302	모터사이클 및 부품소매업
	46102中	주류, 담배 중개업
	46331, 3	주류, 담배 도매업
	47	소매업
운수업	491, 2	철도 운송업, 육상 여객 운송업
	50中	수상운송업 중 여객운송업
	51中	항공운송업 중 여객운송업
	52914	도로 및 관련시설 운영업
	52915	주차장 운영업
숙박 및 음식점업	55~56	숙박 및 음식점업
게임 소프트웨어 및 공급업	5821中	불건전 게임소프트웨어 개발 및 공급업
금융 및 보험업	64~66	금융 및 보험업
부동산업	68	부동산업
임대업	6911	자동차 임대업
	692	개인 및 가정용품 임대업
전문서비스업	711~2	법무, 회계 및 세무관련 서비스업
	7151, 2	회사본부, 비금융 지주회사
수의업	731	수의업
사업지원 서비스업	752	여행사 및 기타 여행보조 서비스업
	753	경비, 경호 및 탐정업(보안시스템 서비스업 (75320) 제외)
	759	기타 사업지원 서비스업(콜센터 및 텔레마케팅 서비스업(75991 중 콜센터 서비스업), 전시 및 행사대행업(75992), 포장 및 충전업(75994) 제외)

업 종	품목코드	해 당 업 종
공공행정, 국방 및 사회보장 행정	84	공공행정, 국방 및 사회보장행정
교육서비스업	85	교육서비스업(기술 및 직업훈련 학원(8565), 온라인 교육학원(85504) 중 기술 및 직원훈련교육은 제외)
보건업	86	보건업
예술, 스포츠 및 여가관련 서비스업	902	도서관, 사적지 및 유사 여가관련 서비스업
	91	스포츠 및 오락관련 서비스업(기타 스포츠시설 운영업(9113), 기타 스포츠 서비스업(9119) 제외)
협회 및 단체	94	협회 및 단체
기타 개인 서비스업	96	기타개인서비스업(산업용세탁업(96911) 제외)
가구내 고용 및 자가소비생산활동	97~98	가구내 고용활동 및 달리 분류되지 않는 자가소비 생산활동

* 대상 업종의 세부사항은 제9차 한국표준산업분류코드(통계청, www.kostat.go.kr) 참조